

# АУКЦИОННАЯ ДОКУМЕНТАЦИЯ

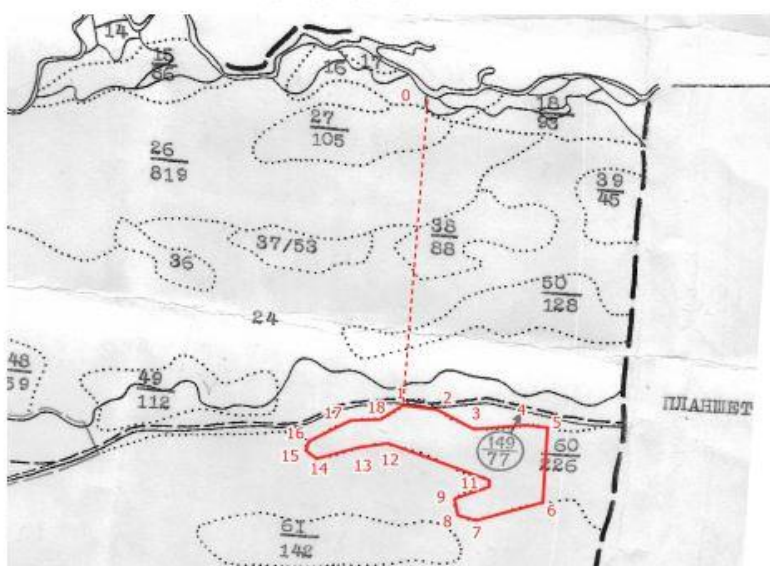
## по продаже права на заключение договора купли - продажи лесных насаждений

**Организатор аукциона** - Департамент природных ресурсов и экологии Чукотского автономного округа (далее Департамент).

**Решение о проведении аукциона** - приказ Департамента от 04.03.2026 года № 76-од.

### Лот № 1

Схема расположения лесных насаждений  
Омолонское участковое лесничество  
квартал 320, выдел – 60, площадь – 80 га  
м-б 1: 50 000



#### Условные обозначения

	-	граница выдела		-	граница квартала		-	дорога
	-	лесосека		-	привязка			

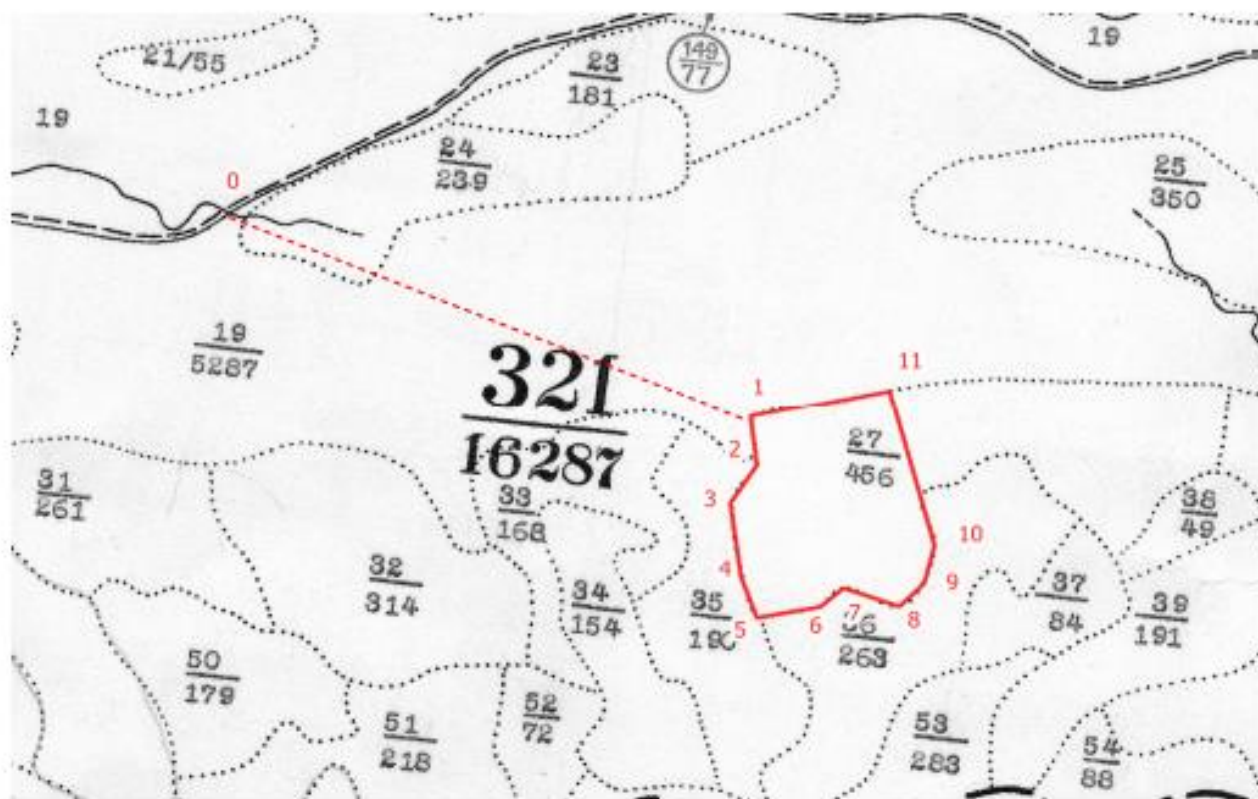
#### Экспликация лесосеки:

Номера точек (столба) линии	Направление линий, румбы (азимуты), °	Длина линий, м	Координата начальной точки (столба) линии	
			Долгота (X)	Широта (Y)
0 - 1	377	3575	160.795538	65.302241
1 - 2	94	373	160.799897	65.270226
2 - 3	116	454	160.807869	65.270012
3 - 4	81	552	160.816591	65.268225
4 - 5	93	238	160.828281	65.268975
5 - 6	180	863	160.833375	65.268850
6 - 7	250	744	160.833518	65.261111
7 - 8	284	204	160.818557	65.258823
8 - 9	346	193	160.814303	65.259252
9 - 10	66	398	160.813302	65.260932
10 - 11	355	76	160.821060	65.262398
11 - 12	288	1161	160.820917	65.263077
12 - 13	258	318	160.797216	65.266223
13 - 14	250	469	160.790567	65.265615
14 - 15	306	149	160.781129	65.264185
15 - 16	14	111	160.778555	65.264971
16 - 17	58	503	160.779127	65.265937
17 - 18	84	326	160.788243	65.268332
18 - 1	52	282	160.795178	65.268654

Примечание: Жизнеспособного подроста нет

## Лот № 2

Схема расположения лесных насаждений  
Омолонское участковое лесничество  
квартал 321, выдел –27, площадь – 140 га  
м-б 1: 50 000



### Условные обозначения

	-	граница выдела		-	граница квартала		-	дорога
	-	лесосека		-	привязка			

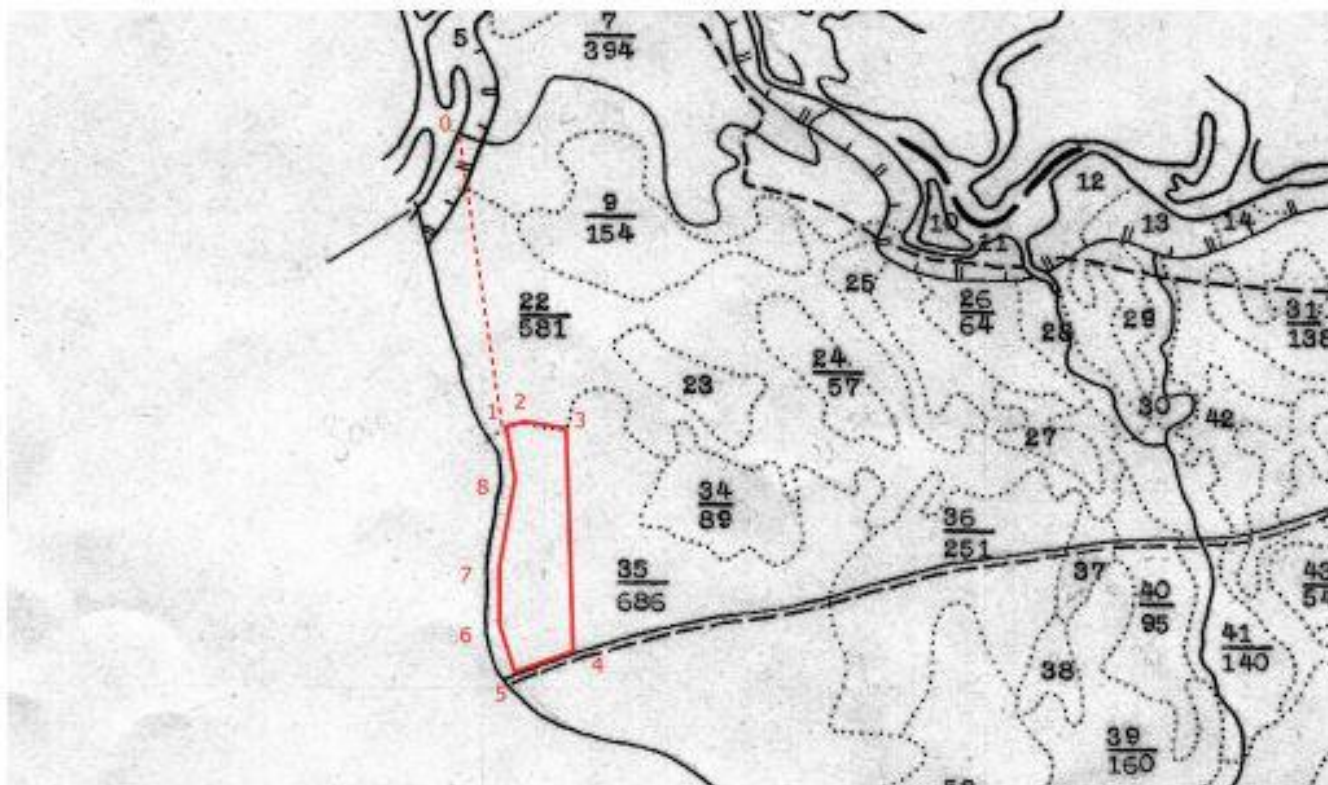
### Экспликация лесосеки:

Номера точек (столба) линии	Направление линий, румбы (азимуты), °	Длина линий, м	Координата начальной точки (столба) линии	
			Долгота (X)	Широта (Y)
0 - 1	109	4332	160.977671	65.272814
1 - 2	170	413	161.065202	65.259989
2 - 3	210	372	161.06681	65.256346
3 - 4	169	611	161.062873	65.25345
4 - 5	157	361	161.065411	65.248071
5 - 6	76	494	161.068485	65.2451
6 - 7	46	235	161.078737	65.246189
7 - 8	106	454	161.082325	65.247667
8 - 9	41	270	161.091674	65.24655
9 - 10	11	321	161.095494	65.248362
10 - 11	341	1331	161.096756	65.251188
11 - 1	255	1087	161.087687	65.262501

Примечание: Жизнеспособного подроста нет

### Лот № 3

Схема расположения лесных насаждений  
Билибинское участковое лесничество  
квартал 88, выдел – 35, площадь – 50 га  
м-б 1: 50 000



### Условные обозначения

	-	граница выдела		-	граница квартала		-	дорога
	-	лесосека		-	привязка			

### Экспликация лесосеки:

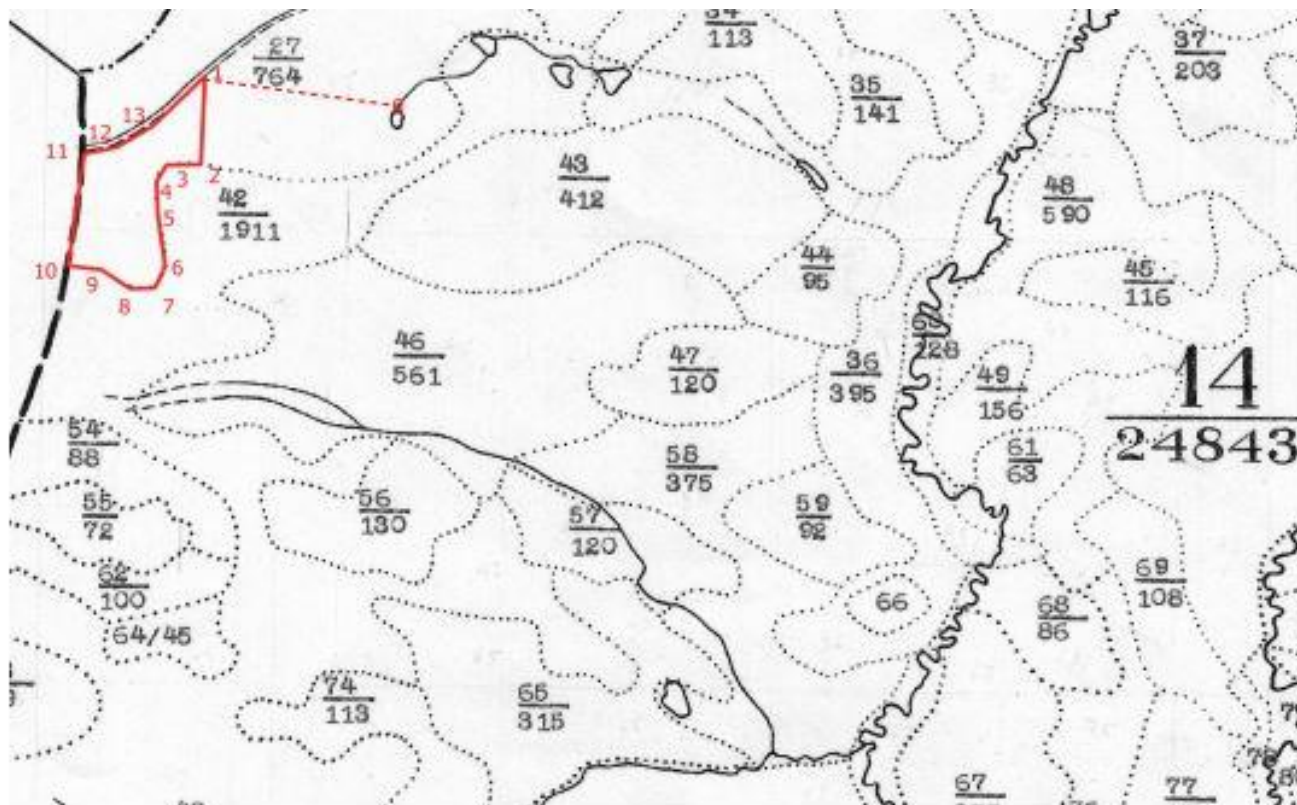
Номера точек	Направление линий, румбы (азимуты), °	Длина линий, м	Координата начальной точки (столба) линии	
			Долгота (X)	Широта (Y)
0 - 1	168	2600	163.499535	68.190138
1 - 2	74	154	163.512428	68.167326
2 - 3	98	325	163.516006	68.167700
3 - 4	177	1885	163.523750	68.167273
4 - 5	248	489	163.526154	68.150395
5 - 6	342	413	163.515258	68.148740
6 - 7	358	489	163.512214	68.152265
7 - 8	8	758	163.511894	68.156644
8 - 1	350	448	163.514404	68.163374

Примечание: Жизнеспособного подроста нет



## Лот № 4

Схема расположения лесных насаждений  
Ануйское участковое лесничество  
квартал 14, выдел –27, площадь – 100 га  
м-б 1: 50 000



### Условные обозначения

	- граница выдела		- граница квартала		- дорога
	- лесосека		- привязка		

#### Экспликация лесосеки:

Номера точек	Направление линий, румбы (азимуты), °	Длина линий, м	Координата начальной точки (столба) линии	
			Долгота (X)	Широта (Y)
0 - 1	277	1578	162.459263	68.272379
1 - 2	180	768	162.421372	68.274151
2 - 3	267	277	162.421372	68.267267
3 - 4	206	164	162.414681	68.267129
4 - 5	176	302	162.412919	68.265808
5 - 6	170	443	162.413470	68.263109
6 - 7	202	206	162.415342	68.259199
7 - 8	267	199	162.413470	68.257492
8 - 9	303	280	162.408679	68.257382
9 - 10	275	272	162.403006	68.258759
10 - 11	5	981	162.396453	68.258979
11 - 12	75	264	162.398601	68.267735
12 - 13	55	346	162.404769	68.268341
13 - 1	42	604	162.411652	68.270103

Примечание: Жизнеспособного подроста нет

**Приложение 1 к документации об аукционе**  
Заместитель Губернатора, начальник  
Департамента природных ресурсов и экологии  
Чукотского автономного округа  
А.А. Савченко

**Заявка на участие в аукционе**

«\_\_\_\_\_» \_\_\_\_\_ 20\_\_ г.

От \_\_\_\_\_  
(наименование заявителя)

Прошу допустить к участию в аукционе по продаже права на заключение договора купли-продажи лесных насаждений для заготовки древесины в \_\_\_\_\_  
(указать перечень кварталов, выделов, номер деляны, лесничеств, в котором располагаются лесные насаждения)

(площадь лесных насаждений, объем подлежащей заготовки древесины и ее качественные показатели (деловая или дровяная древесина))

**назначенном на 10.04.2026 года**

**Сведения о заявителе:**

Полное наименование заявителя: \_\_\_\_\_  
(для юридического лица)

Ф.И.О., должность руководителя \_\_\_\_\_

Местонахождение, контактный телефон: \_\_\_\_\_  
(для юридического лица)  
(указывается почтовый адрес, куда возможна отправка уведомления о допуске к аукциону)

ФИО \_\_\_\_\_ (для ИП)

Данные документа, удостоверяющего личность \_\_\_\_\_ (для ИП)

Место жительства, контактный телефон: \_\_\_\_\_  
(для ИП)

**Реквизиты банковского счета заявителя:**

Наименование заявителя: \_\_\_\_\_

ИНН/КПП заявителя: \_\_\_\_\_

Наименование банка, в котором находится расчетный счет \_\_\_\_\_

Расчетный счет \_\_\_\_\_

БИК \_\_\_\_\_ Корреспондентский счет \_\_\_\_\_

**Уведомление о принятом решении по рассмотрению представленной заявки прошу направить на телефон-факс, электронную почту \_\_\_\_\_**  
(указывается телефон факс, адрес электронной почты, куда возможна отправка уведомления о допуске к аукциону)

В соответствии с Федеральным законом от 27.07.2006 № 152-ФЗ «О персональных данных», подавая Заявку, Заявитель дает согласие на обработку персональных данных, указанных выше и содержащихся в представленных документах, в целях участия в аукционе. (Под обработкой персональных данных понимается совершение, в том числе, следующих действий: сбор, систематизация, накопление, хранение, уточнение (обновление, изменение), использование, обезличивание, блокирование, уничтожение персональных данных). При этом общее описание вышеуказанных способов обработки данных приведено в Федеральном законе от 27.07.2006 № 152-ФЗ, а также на передачу такой информации третьим лицам, в случаях, установленных нормативными документами вышестоящих органов и законодательством. Настоящее согласие действует бессрочно и может быть отозвано в любой момент по соглашению сторон. Заявитель подтверждает, что ознакомлен с положениями Федерального закона от 27.07.2006 № 152-ФЗ «О персональных данных», права и обязанности в области защиты персональных данных ему известны.

**Опись документов:**

1. Платежное поручение с отметкой кредитного учреждения об оплате задатка за аукцион от \_\_\_\_\_ на \_\_\_\_\_ л. в 1 экз.

2. Выписка с банковского счета заявителя, подтверждающая факт перечисления суммы задатка на счет организатора аукциона и списания суммы со счета заявителя в полном объеме от \_\_\_\_\_ на \_\_\_\_\_ л. в 1 экз.

«\_\_\_\_\_» \_\_\_\_\_ 20\_\_ г.

\_\_\_\_\_  
(должность) (Ф.И.О.) (подпись, печать)

**Заявка принята «\_\_» \_\_\_\_\_ 20\_\_ г. в «\_\_» ч «\_\_» мин, регистрационный номер «\_\_\_\_\_»**

**Лицо принявшее заявку \_\_\_\_\_**

## **Инструкция по заполнению заявки на участие в аукционе**

1. Для участия в аукционе заявитель представляет организатору аукциона (лично либо через своего уполномоченного представителя) посредством электронной площадке «РТС-тендер» Имущественные торги ([www.rts-tender.ru](http://www.rts-tender.ru)), в установленный срок заявку.

Полномочия представителей заявителей должны быть оформлены в соответствии с гражданским законодательством Российской Федерации.

2. В заявке на участие в аукционе указываются наименование, организационно-правовая форма заявителя.

3. В заявке на участие в аукционе указывается местоположение лесных насаждений, площадь, объем подлежащей заготовки древесины и ее качественные показатели (деловая или дровяная древесина (в соответствии с извещением).

4. В сведениях о заявителе указывается местонахождение - для юридического лица, фамилия, имя, отчество, данные документа, удостоверяющего личность, место жительства - для индивидуального предпринимателя, а также реквизиты банковского счета заявителя.

5. Гражданин или юридическое лицо вправе подать только одну заявку на участие в аукционе.

# Типовой договор купли-продажи лесных насаждений № \_\_\_\_\_<sup>1</sup>

\_\_\_\_\_ (место заключения)

« \_\_\_\_\_ » 20 \_\_\_\_ г.

\_\_\_\_\_ (наименование органа государственной власти или органа местного самоуправления)

в лице \_\_\_\_\_, (должность, фамилия, имя, отчество (последнее при наличии))

действующего на основании \_\_\_\_\_, (правоустанавливающий документ (положение, устав) или доверенность, их реквизиты)

именуемый в дальнейшем Продавцом, с одной стороны, и \_\_\_\_\_

\_\_\_\_\_ (наименование юридического лица или фамилия, имя, отчество (последнее при наличии) гражданина, в том числе индивидуального предпринимателя)

в лице \_\_\_\_\_, (фамилия, имя, отчество (последнее при наличии) лица, действующего, от имени гражданина, должность (при наличии), фамилия, имя, отчество (последнее при наличии) лица, действующего от имени юридического лица)

действующего на основании \_\_\_\_\_, (устав, доверенность (при наличии), их реквизиты)

именуемый в дальнейшем Покупателем, с другой стороны, заключили настоящий Договор о нижеследующем:

## I. Предмет Договора

1. По настоящему Договору на основании \_\_\_\_\_ (номер и дата протокола

о результатах аукциона)<sup>2</sup>

(в случае заключения договора без проведения аукциона - номер и дата решения органа государственной власти или органа местного самоуправления, а также наименование органа, в случае заключения договора при осуществлении мероприятий, предусмотренных статьями 19 Лесного кодекса Российской Федерации (Собрание законодательства Российской Федерации, 2006, № 50, ст. 5278; 2018, № 30, ст. 4547), - номер и дата государственного (муниципального) задания, номер и дата государственного (муниципального) контракта)

Продавец обязуется передать лесные насаждения, расположенные на землях, находящихся в собственности \_\_\_\_\_

(федеральной, субъектов Российской Федерации или муниципальной)

(далее - лесные насаждения), в собственность Покупателю для \_\_\_\_\_,

(заготовки древесины в соответствии с частями 2 - 4 статьи 29.1 Лесного кодекса Российской Федерации (Собрание законодательства Российской Федерации, 2006, № 50, ст. 5278; 2018, № 53, ст. 8464) или статьей 30 Лесного кодекса Российской Федерации (Собрание законодательства Российской Федерации, 2006, № 50, ст. 5278; 2013, № 52, ст. 6980)<sup>3</sup> и (или) заготовки елей и (или) деревьев других хвойных пород для новогодних праздников в соответствии с частью 4.1 статьи 32 Лесного кодекса Российской Федерации (Собрание законодательства Российской Федерации, 2006, № 50, ст. 5278; 2009, № 11, ст. 1261) (указать нужное)

а Покупатель обязуется принять лесные насаждения и внести за них плату в соответствии с разделом III настоящего Договора.

2. Местоположение лесных насаждений:

\_\_\_\_\_ (субъект Российской Федерации, муниципальный район, лесничество, участковое лесничество, урочище (при наличии), номер (номера) лесного квартала, лесотаксационного выдела)

3. Характеристика и объем древесины лесных насаждений, подлежащей заготовке, указываются в приложении № 1 к настоящему Договору<sup>4</sup>.

Характеристика и количество заготавливаемых елей и (или) деревьев других хвойных пород для новогодних праздников указываются в приложении № 1 к настоящему Договору<sup>5</sup>.

4. Схема расположения лесных насаждений приводится в приложении № 2 к настоящему Договору.

## II. Условия заготовки

\_\_\_\_\_ (древесины, елей и (или) деревьев других хвойных пород для новогодних праздников (указать нужное)

5. Форма рубки \_\_\_\_\_.

(сплошная, выборочная)

Вид рубки<sup>6</sup> \_\_\_\_\_

(спелых и перестойных лесных насаждений, погибших и поврежденных лесных насаждений, при уходе за лесами, а также при выполнении мероприятий, предусмотренных статьями 19 Лесного кодекса Российской Федерации, заготовка елей и (или) других деревьев хвойных пород для проведения новогодних праздников (указать нужно)

**6. Заготовке не подлежат** \_\_\_\_\_

(указываются лесные насаждения, расположенные на лесосеке: семенники и деревья в семенных куртинах и полосах, жизнеспособные деревья ценных лесных пород, лесные насаждения, не предназначенные для заготовки древесины и подлежащие сохранению в соответствии с лесным законодательством Российской Федерации, в том числе источники обсеменения и плюсовые деревья, виды (породы) деревьев, занесенные в Красную книгу Российской Федерации, в красные книги субъектов Российской Федерации, а также включенные в перечень видов (пород) деревьев и кустарников, заготовка древесины которых не допускается в соответствии со статьями 29 Лесного кодекса Российской Федерации)

**7. Сроки и условия вывоза** \_\_\_\_\_

(древесины, елей и (или) деревьев других хвойных пород для новогодних праздников (указать нужно)

(сроки и условия вывоза)

**8. Очистка лесосеки от порубочных остатков осуществляется одновременно с заготовкой** \_\_\_\_\_

(древесины, елей и (или) деревьев других хвойных пород для новогодних праздников (указать нужно)

следующим способом \_\_\_\_\_

(способ (способы) очистки лесосеки)

в следующие сроки \_\_\_\_\_

(сроки очистки лесосеки)

**9. Заготовка** \_\_\_\_\_

(древесины, елей и (или) деревьев других хвойных пород для новогодних праздников (указать нужно)

осуществляется в соответствии с условиями настоящего Договора, требованиями Лесного кодекса Российской Федерации (Собрание законодательства Российской Федерации, 2006, № 50, ст. 5278; 2020, № 18, ст. 2892), правилами заготовки древесины и особенностями заготовки древесины в указанных в статье 23 Лесного кодекса Российской Федерации лесничествах, установленными в соответствии с частью 9 статьи 29 Лесного кодекса Российской Федерации (Собрание законодательства Российской Федерации, 2006, № 50, ст. 5278; 2020, № 18, ст. 2892), правилами ухода за лесами, установленными в соответствии с частью 3 статьи 64 Лесного кодекса Российской Федерации (Собрание законодательства Российской Федерации, 2006, № 50, ст. 5278; 2020, № 18, ст. 2892), правилами пожарной безопасности в лесах, установленными в соответствии с частью 3 статьи 53 Лесного кодекса Российской Федерации (Собрание законодательства Российской Федерации, 2006, № 50, ст. 5278; 2020, № 18, ст. 2892), правилами санитарной безопасности в лесах, установленными в соответствии с частью 3 статьи 60.3 Лесного кодекса Российской Федерации (Собрание законодательства Российской Федерации, 2006, № 50, ст. 5278; 2020, № 18, ст. 2892), правилами заготовки и сбора недревесных лесных ресурсов, установленными в соответствии с частью 5 статьи 32 Лесного кодекса Российской Федерации (Собрание законодательства Российской Федерации, 2006, № 50, ст. 5278; 2020, № 18, ст. 2892), а также видами лесосечных работ, порядком и последовательностью их проведения, установленными в соответствии с частью 4 статьи 16.1 Лесного кодекса Российской Федерации (Собрание законодательства Российской Федерации, 2006, № 50, ст. 5278; 2020, № 18, ст. 2892).

10. Обеспечение сохранения подроста осуществляется в соответствии с технологической картой лесосечных работ<sup>7</sup>.

### **III. Размер и условия внесения платы**

11. Размер платы по настоящему Договору определяется в соответствии со статьей 76 Лесного кодекса Российской Федерации (Собрание законодательства Российской Федерации, 2006, № 50, ст. 5278; 2015, № 27, ст. 3997).

Плата по настоящему Договору составляет \_\_\_\_\_ рублей.

В течение 3 рабочих дней с даты заключения настоящего Договора Покупатель вносит установленную настоящим Договором плату в полном объеме.

Расчет платы по настоящему Договору приводится в приложении № 3 к настоящему Договору.

Плата по настоящему Договору вносится путем перечисления денежных средств на расчетный счет Продавца в соответствии с платежными реквизитами, указанными в разделе IX настоящего Договора.



#### IV. Взаимодействие сторон

12. Продавец имеет право:

- а) осуществлять проверки соблюдения Покупателем условий настоящего Договора;
- б) после завершения Покупателем работ по заготовке \_\_\_\_\_

---

(древесины, елей и (или) деревьев других хвойных пород для новогодних праздников (указать нужно)

проводить осмотр лесосеки.

13. Продавец обязан:

а) передать Покупателю лесные насаждения по акту приема-передачи лесных насаждений согласно приложению № 4 к настоящему Договору в течение 5 рабочих дней после поступления оплаты по настоящему Договору на счет Продавца в соответствии с разделом III настоящего Договора;

б) обозначить на местности с помощью лесохозяйственных знаков и на картах (схемах) лесов местоположение продаваемых лесных насаждений;

в) осуществлять учет заготовленной древесины до ее вывоза из леса в срок, не превышающий трех рабочих дней с даты уведомления Покупателем об окончании рубки лесных насаждений<sup>8</sup>.

14. Покупатель имеет право осуществлять заготовку \_\_\_\_\_

---

(древесины, елей и (или) деревьев других хвойных пород для новогодних праздников (указать нужно)

в течение срока действия настоящего Договора в объеме, установленном настоящим Договором, после подписания акта приема-передачи лесных насаждений согласно приложению № 4 к настоящему Договору. Срок рубки лесных насаждений, трелевки, частичной переработки, хранения, вывоза древесины может быть увеличен Продавцом в порядке, в случаях и сроки, установленные правилами заготовки древесины и особенности заготовки древесины в указанных в статье 23 Лесного кодекса Российской Федерации лесничествах, установленными в соответствии с частью 9 статьи 29 Лесного кодекса Российской Федерации, по письменному заявлению Покупателя.

15. Покупатель обязан:

а) внести плату в порядке, установленном настоящим Договором;

б) принять лесные насаждения, местоположение которых указано в пункте 2 настоящего Договора, по акту приема-передачи лесных насаждений согласно приложению № 4 к настоящему Договору в течение 5 рабочих дней после поступления оплаты по настоящему Договору на счет Продавца в соответствии с разделом III настоящего Договора;

в) соблюдать правила заготовки древесины и особенности заготовки древесины в указанных в статье 23 Лесного кодекса Российской Федерации лесничествах, установленные в соответствии с частью 9 статьи 29 Лесного кодекса Российской Федерации, правила ухода за лесами, установленные в соответствии с частью 3 статьи 64 Лесного кодекса Российской Федерации, правила пожарной безопасности в лесах, установленные в соответствии с частью 3 статьи 53 Лесного кодекса Российской Федерации, правила санитарной безопасности в лесах, установленные в соответствии с частью 3 статьи 60.3 Лесного кодекса Российской Федерации, правила заготовки и сбора недревесных лесных ресурсов, установленные в соответствии с частью 5 статьи 32 Лесного кодекса Российской Федерации;

г) выполнять лесосечные работы в соответствии с технологической картой лесосечных работ<sup>9</sup>;

д) осуществлять складирование заготовленной древесины в местах, предусмотренных технологической картой лесосечных работ<sup>10</sup>;

е) обеспечить вывоз \_\_\_\_\_

---

(древесины, елей и (или) деревьев других хвойных пород для новогодних праздников (указать нужно)

в срок, установленный настоящим Договором;

ж) осуществлять выполнение работ по очистке лесосеки от порубочных остатков в срок, установленный пунктом 8 настоящего Договора, в соответствии с правилами заготовки древесины и особенностями заготовки древесины в указанных в статье 23 Лесного кодекса Российской Федерации лесничествах, установленными в соответствии с частью 9 статьи 29 Лесного кодекса Российской Федерации, Правилами ухода за лесами, установленными в соответствии с частью 3 статьи 64 Лесного кодекса Российской Федерации, правилами пожарной безопасности в лесах, уста-

новленными в соответствии с частью 3 статьи 53 Лесного кодекса Российской Федерации, правилами санитарной безопасности в лесах, установленными в соответствии с частью 3 статьи 60.3 Лесного кодекса Российской Федерации, правилами заготовки и сбора недревесных лесных ресурсов, установленными в соответствии с частью 5 статьи 32 Лесного кодекса Российской Федерации, а также видами лесосечных работ, порядком и последовательностью их проведения, установленными в соответствии с частью 4 статьи 16.1 Лесного кодекса Российской Федерации;

з) не допускать уничтожения или повреждения граничных, квартальных, лесосечных и других столбов и знаков;

и) после завершения работ по заготовке \_\_\_\_\_

---

(древесины, елей и (или) деревьев других хвойных пород для новогодних праздников (указать нужно)

в течение 3 рабочих дней, но не позднее окончания срока действия настоящего Договора, информировать Продавца об окончании указанных работ;

к) уведомить Продавца о необходимости осуществления учета заготовленной по настоящему Договору древесины до ее вывоза из леса <sup>11</sup>;

л) не препятствовать осуществлению Продавцом учета древесины, заготовленной на основании настоящего Договора <sup>12</sup>;

м) осуществлять учет заготовленной древесины до ее вывоза из леса, за исключением заготовки елей и (или) деревьев других хвойных пород для новогодних праздников <sup>13</sup>.

## **V. Ответственность сторон**

16. За неисполнение или ненадлежащее исполнение обязательств, предусмотренных настоящим Договором, Продавец и Покупатель несут ответственность согласно законодательству Российской Федерации (включая обязанность возместить в соответствии с Гражданским кодексом Российской Федерации (Собрание законодательства Российской Федерации, 1994, № 32, ст. 3301; 2019, № 27, ст. 3655) убытки, причиненные таким неисполнением или ненадлежащим исполнением) и настоящему Договору.

17. За нарушение условий настоящего Договора Покупатель уплачивает Продавцу неустойку в следующем размере:

а) за ненадлежащее выполнение обязанностей по внесению платы по настоящему Договору - 0,1 процента суммы просроченного платежа за каждый день просрочки. Начисление неустойки производится начиная со дня, следующего за днем истечения срока платежа, и до дня внесения просроченного платежа в полном объеме;

б) за невыполнение или несвоевременное выполнение работ по очистке лесосеки от порубочных остатков в соответствии с настоящим Договором, правилами заготовки древесины и особенностями заготовки древесины в указанных в статье 23 Лесного кодекса Российской Федерации лесничествах, установленными в соответствии с частью 9 статьи 29 Лесного кодекса Российской Федерации, правилами ухода за лесами, установленными в соответствии с частью 3 статьи 64 Лесного кодекса Российской Федерации, правилами пожарной безопасности в лесах, установленными в соответствии с частью 3 статьи 53 Лесного кодекса Российской Федерации, правилами санитарной безопасности в лесах, установленными в соответствии с частью 3 статьи 60.3 Лесного кодекса Российской Федерации, правилами заготовки и сбора недревесных лесных ресурсов, установленными в соответствии с частью 5 статьи 32 Лесного кодекса Российской Федерации, а также видами лесосечных работ, порядком и последовательностью их проведения, установленными в соответствии с частью 4 статьи 16.1 Лесного кодекса Российской Федерации, захламление по вине Покупателя просек и прилегающих к лесосекам полос шириной 50 метров - 4-кратная стоимость затрат, необходимых для очистки данной территории по нормативам затрат на выполнение государственными бюджетными и автономными учреждениями мероприятий по защите лесов, состоящих из очистки леса от захламления, определенные в соответствии со статьей 69.2 Бюджетного кодекса Российской Федерации;

в) за складирование заготовленной древесины в местах, не предусмотренных технологической картой лесосечных работ, - 2-кратная стоимость складированной древесины, определенная по ставкам платы за единицу объема древесины лесных насаждений, установленным постановлением Правительства Российской Федерации от 22.05.2007 № 310 «О ставках платы за единицу объема

лесных ресурсов и ставках платы за единицу площади лесного участка, находящегося в федеральной собственности» (Собрание законодательства Российской Федерации, 2007, № 30, ст. 3935; 2020, № 2, ст. 205), органами государственной власти субъектов Российской Федерации, органами местного самоуправления, уполномоченными в соответствии со статьями 81-84 Лесного кодекса Российской Федерации (Собрание законодательства Российской Федерации, 2006, № 50, ст. 5278; 2018, № 53, ст. 8464) <sup>14</sup>;

г) за оставление не вывезенной в установленный правилами заготовки древесины и особенностями заготовки древесины в указанных в статье 23 Лесного кодекса Российской Федерации лесничествах, установленными в соответствии с частью 9 статьи 29 Лесного кодекса Российской Федерации, срок (включая предоставленные отсрочки) древесины на лесосеке - 6-кратная стоимость не вывезенной в срок древесины, определенная по ставкам платы за единицу объема лесных ресурсов, установленным постановлением Правительства Российской Федерации от 22.05.2007 № 310 «О ставках платы за единицу объема лесных ресурсов и ставках платы за единицу площади лесного участка, находящегося в федеральной собственности», органами государственной власти субъектов Российской Федерации, органами местного самоуправления, уполномоченными в соответствии со статьями 81-84 Лесного кодекса Российской Федерации <sup>15</sup>;

за оставление не вывезенных в установленный правилами заготовки древесины и особенностями заготовки древесины в указанных в статье 23 Лесного кодекса Российской Федерации лесничествах, установленными в соответствии с частью 9 статьи 29 Лесного кодекса Российской Федерации, срок (включая предоставленные отсрочки) елей и (или) деревьев других хвойных пород для новогодних праздников в местах заготовки - 6-кратная стоимость не вывезенных в установленный срок елей и (или) деревьев других хвойных пород для новогодних праздников, определенная по ставкам платы за единицу объема лесных ресурсов, установленным постановлением Правительства Российской Федерации от 22.05.2007 № 310 «О ставках платы за единицу объема лесных ресурсов и ставках платы за единицу площади лесного участка, находящегося в федеральной собственности», органами государственной власти субъектов Российской Федерации, органами местного самоуправления, уполномоченными в соответствии со статьями 81-84 Лесного кодекса Российской Федерации <sup>16</sup>;

д) за уничтожение или повреждение граничных, квартальных, лесосечных и других столбов и знаков - 9-кратная стоимость их изготовления и установки;

е) за рубку или повреждение семенников и деревьев в семенных куртинах и полосах, за рубку деревьев, не подлежащих рубке при проведении сплошных, выборочных рубок, - 4-кратная стоимость соответствующей срубленной древесины, а также поврежденных семенников и деревьев в семенных куртинах и полосах, определенная по ставкам платы за единицу объема древесины лесных насаждений, установленным постановлением Правительства Российской Федерации от 22.05.2007 № 310 «О ставках платы за единицу объема лесных ресурсов и ставках платы за единицу площади лесного участка, находящегося в федеральной собственности», органами государственной власти субъектов Российской Федерации, органами местного самоуправления, уполномоченными в соответствии со статьями 81-84 Лесного кодекса Российской Федерации;

ж) за проведение заготовки и трелевки древесины способами, в результате которых в горных условиях возникла эрозия, - 100 тыс. рублей за каждый гектар эродированной площади, на которой поврежден гумусовый слой почвы <sup>17</sup>;

з) за несоблюдение требований Правил лесовосстановления, в соответствии с частью 3 статьи 62 Лесного кодекса Российской Федерации (Собрание законодательства Российской Федерации, 2006, № 50, ст. 5278; 2020, № 18, ст. 2892), в части повреждения или уничтожения подроста и (или) 2-го яруса хвойных твердолиственных пород лесных насаждений, - 2-кратная стоимость работ, необходимых для создания и выращивания лесных культур до возраста поврежденного или уничтоженного подроста на участке, равном площади, на которой уничтожен или поврежден подрост, по нормативам затрат на выполнение государственными бюджетными и автономными учреждениями мероприятий по воспроизводству лесов, состоящих из подготовки лесного участка и обработки почвы для создания лесных культур, создания лесных культур, агротехнического ухода за лесными культурами, в том числе дополнения лесных культур, проведения рубок ухода в молодняках (осветление и прочистка), определенные в соответствии со статьей 69.2 Бюджетного кодекса Российской Федерации <sup>18</sup>;

и) за отчуждение или передачу другому лицу древесины, заготовленной для собственных нужд, а также в случае препятствия осуществлению Продавцом учета древесины, заготовленной

на основании настоящего Договора, - 9-кратная стоимость заготовленной древесины, определенная по ставкам платы за единицу объема древесины лесных насаждений, установленным в соответствии с частью 4 статьи 76 Лесного кодекса Российской Федерации органами государственной власти субъектов Российской Федерации, постановлением Правительства Российской Федерации от 22.05.2007 № 310 «О ставках платы за единицу объема лесных ресурсов и ставках платы за единицу площади лесного участка, находящегося в федеральной собственности»<sup>19</sup>;

к) за вывоз древесины с места заготовки до проведения органами государственной власти, органами местного самоуправления, уполномоченными в соответствии со статьями 81-84 Лесного кодекса Российской Федерации на заключение договоров купли-продажи лесных насаждений для собственных нужд граждан, учета заготовленной древесины - 6-кратная стоимость объема вывезенной без учета древесины, определенная по ставкам платы за единицу объема древесины лесных насаждений, установленным в соответствии с частью 4 статьи 76 Лесного кодекса Российской Федерации органами государственной власти субъектов Российской Федерации, постановлением Правительства Российской Федерации от 22.05.2007 № 310 «О ставках платы за единицу объема лесных ресурсов и ставках платы за единицу площади лесного участка, находящегося в федеральной собственности»<sup>20</sup>.

18. Уплата неустойки не освобождает Покупателя от выполнения обязательств, предусмотренных настоящим Договором.

## **VI. Порядок изменения и расторжения Договора**

19. Все изменения к настоящему Договору оформляются в письменной форме и подписываются сторонами.

20. Внесение изменений в Договор, заключенный по результатам аукциона, на основании соглашения сторон такого договора или по требованию одной из его сторон не допускается, за исключением случаев за исключением случаев изменения целевого назначения или разрешенного использования лесов, существенного изменения параметров использования лесов (возрасты рубок, расчетная лесосека, сроки использования лесов) или существенного изменения обстоятельств, из которых стороны договора купли-продажи лесных насаждений исходили при его заключении, если такое изменение обстоятельств возникло вследствие природных явлений (лесных пожаров, ветровалов, наводнений и других стихийных бедствий) и стало основанием для внесения изменений в государственный лесной реестр<sup>21</sup>.

21. Настоящий Договор, заключенный по результатам аукциона, может быть изменен по решению суда в случае существенного изменения количественных и качественных характеристик таких лесных насаждений<sup>22</sup>.

22. При изменении условий настоящего Договора обязательства сторон сохраняются в измененном виде.

В случае изменения условий настоящего Договора обязательства считаются измененными с момента заключения соглашения сторон об изменении условий Договора, если иное не вытекает из соглашения или характера изменения условий Договора, а при изменении условий Договора в судебном порядке - с момента вступления в законную силу решения суда об изменении условий настоящего Договора.

23. Настоящий Договор прекращает действие в случаях, предусмотренных гражданским законодательством Российской Федерации, и случае, предусмотренном пунктом 24 настоящего Договора.

24. Продавец вправе отказаться от исполнения настоящего Договора в одностороннем порядке в случае невыполнения Покупателем лесохозяйственного регламента в части охраны лесов от пожаров, в части защиты лесов, в части охраны лесов от загрязнения и иного негативного воздействия, в части воспроизводства лесов уведомив об этом Покупателя в письменной форме за 30 дней до даты расторжения договора.

Настоящий Договор прекращает свое действие с даты, указанной в письменном уведомлении. В случае одностороннего отказа Покупателя от исполнения настоящего Договора он считается расторгнутым.



## VII. Срок действия Договора

25. Срок действия настоящего Договора устанавливается с «\_\_\_» \_\_\_\_\_ 20\_\_ г. по «\_\_\_» \_\_\_\_\_ 20\_\_ г.<sup>23</sup>

## VIII. Прочие условия Договора

26. Покупатель извещен о том, что количественные и качественные характеристики заготовленной древесины, полученные при ее учете, могут отличаться от количественных и качественных характеристик лесных насаждений, являющихся предметом настоящего Договора с учетом погрешности измерения объема древесины при таксации, установленной правилами заготовки древесины и особенностями заготовки древесины в указанных в статье 23 Лесного кодекса Российской Федерации лесничествах, установленными в соответствии с частью 9 статьи 29 Лесного кодекса Российской Федерации.

27. Спорные вопросы, возникающие в ходе исполнения настоящего Договора, или вопросы, не оговоренные в настоящем Договоре, разрешаются путем переговоров. В случае если согласие путем переговоров не достигнуто, указанные вопросы разрешаются в судебном порядке. Споры рассматриваются в судебном порядке по месту нахождения Продавца.

28. Продавец и Покупатель несут ответственность за неисполнение или ненадлежащее исполнение своих обязательств по настоящему Договору, если не докажут, что надлежащее исполнение оказалось невозможным вследствие непреодолимой силы, то есть чрезвычайных и непредотвратимых при данных условиях обстоятельств.

29. Прекращение срока действия настоящего Договора не освобождает стороны от исполнения обязательств по нему.

30. Настоящий Договор составлен в двух подлинных экземплярах, по одному для каждой из сторон.

31. Приложения к настоящему Договору являются его неотъемлемыми частями.

## IX. Реквизиты сторон

ПРОДАВЕЦ:	Наименование органа государственной власти или органа местного самоуправления	
Место нахождения		
Адрес для направления почтовой корреспонденции		
ИНН		
КПП		
ОГРН		
ОКПО		
Банковские реквизиты		
Банк получателя		
р/с		
к/с		
БИК		
		_____(подпись) М.П.

ПОКУПАТЕЛЬ: <sup>24</sup>	Наименование юридического лица
Место нахождения	
Адрес для направления почтовой корреспонденции	
ИНН	

КПП	
ОГРН	
ОКПО	
Банковские реквизиты	
Банк получателя	
р/с	
к/с	
БИК	
ПРЕДСТАВИТЕЛЬ ПОКУПАТЕЛЯ ПО ДОВЕРЕННОСТИ:	Фамилия, имя, отчество (последнее при наличии)

Паспортные данные (серия, номер, дата выдачи и кем выдан паспорт)	
Доверенность (номер, дата)	
Адрес регистрации	
Телефон	
	<div>_____ (подпись)</div> <div>м.п. (при наличии)</div>

ПОКУПАТЕЛЬ: <sup>25</sup>	Фамилия, имя, отчество (последнее при наличии) гражданина
Паспортные данные (серия, номер, дата выдачи и кем выдан паспорт)	
Адрес по месту пребывания	
Адрес по месту жительства	
ИНН (при наличии)	
Телефон	
Банковские реквизиты (при наличии)	
Банк получателя	
р/с	
к/с	
БИК	
ПРЕДСТАВИТЕЛЬ ПОКУПАТЕЛЯ ПО ДОВЕРЕННОСТИ:	Фамилия, имя, отчество (последнее при наличии)
Паспортные данные (серия, номер, дата выдачи и кем выдан паспорт)	
Доверенность (номер, дата)	
Адрес регистрации	
Телефон	
	<div>_____ (подпись)</div> <div>м.п. (при наличии)</div>

**Приложение № 1**  
к типовому договору  
купли-продажи лесных насаждений

**Характеристика и объем древесины лесных насаждений, подлежащей заготовке**

Номер лесного кварта- ла	Номер лесо- такса- цион- ного выде- ла	Пло- щадь лесо- секи, га	Хозяй- ство, преоб- лада- ющая порода	По- роды	Объем, куб. метров					
					Деловая				Дрова	Все- го
					Круп- ная	Сред няя	Мелкая	Всего		
Итого:	-		-	-						

**Характеристика и количество заготавливаемых елей и (или) деревьев других хвойных пород для новогодних праздников<sup>26</sup>**

Номер лесного кварта- ла	Номер лесо- такса- цион- ного выдела	Пло- щадь лесо- секи, га	По- роды	Количество, штук					
				До 1 (м)	1,1 - 2 (м)	2,1 - 3 (м)	3,1 - 4 (м)	Свыше 4,1 (м)	Всего
Итого:	-		-						

Продавец

\_\_\_\_\_  
(фамилия, имя, отчество  
(последнее при наличии))  
  
\_\_\_\_\_  
(подпись)

М.П.

Покупатель

\_\_\_\_\_  
(фамилия, имя, отчество  
(последнее при наличии))  
  
\_\_\_\_\_  
(подпись)

М.П. (при наличии)

**Приложение № 2**  
**к типовому договору**  
**купли-продажи лесных насаждений**

**Схема расположения лесных насаждений**

Местоположение лесных насаждений \_\_\_\_\_  
(субъект Российской Федерации, муниципальный район,  
(лесничество, участковое лесничество, урочище (при  
наличии), номер (номера) лесного квартала,  
лесотаксационного выдела)

Масштаб \_\_\_\_\_ Площадь \_\_\_\_\_ гектар.

Место для схемы:

Условные обозначения: \_\_\_\_\_.

Продавец

\_\_\_\_\_  
(фамилия, имя, отчество  
(последнее при наличии))  
\_\_\_\_\_  
(подпись)

М.П.

Покупатель

\_\_\_\_\_  
(фамилия, имя, отчество  
(последнее при наличии))  
\_\_\_\_\_  
(подпись)

М.П. (при наличии)



**Приложение № 3**  
**к типовому договору**  
**купли-продажи лесных насаждений**

**Расчет платы по договору купли-продажи лесных насаждений**  
**от «\_\_\_» \_\_\_\_\_ 20\_\_ г. № \_\_\_\_\_**

---

Продавец

---

(фамилия, имя, отчество  
(последнее при наличии))

---

(подпись)

М.П.

---

Покупатель

---

(фамилия, имя, отчество  
(последнее при наличии))

---

(подпись)

М.П. (при наличии)

**Приложение № 4**  
**к типовому договору**  
**купли-продажи лесных насаждений**

**Акт приема-передачи лесных насаждений**  
**от «\_\_\_» \_\_\_\_\_ 20\_\_ г. № \_\_\_\_\_**

Продавец в лице \_\_\_\_\_,  
(должность, фамилия, имя, отчество (последнее при наличии))

действующего на основании \_\_\_\_\_,  
(правоустанавливающий документ (положение, устав) или доверенность, их реквизиты)

и Покупатель в лице \_\_\_\_\_,  
(фамилия, имя, отчество (последнее при наличии) гражданина или лица, действующего от имени  
юридического лица либо от имени гражданина, в том числе индивидуального предпринимателя, по доверенности)

действующего на основании \_\_\_\_\_,  
(документ, удостоверяющий личность, или доверенность (при необходимости), их реквизиты)

составили настоящий акт о том, что на основании Договора купли-продажи лесных насаждений  
первый передал, а второй принял лесные насаждения, расположенные на землях, находящихся в  
собственности \_\_\_\_\_.  
(федеральной, субъектов Российской Федерации или муниципальной)

Местоположение лесных насаждений \_\_\_\_\_  
(субъект Российской Федерации, муниципальный район, лесничество,  
участковое лесничество, урочище (при наличии), номер (номера) лесного квартала,  
лесотаксационного выдела)

**Характеристика и объем древесины лесных насаждений, подлежащих заготовке**

Номер лесно- го квар- тала	Номер лесо- такса- ционного вы- дела	Пло- щадь лесо- секи, га	Хозяйство, преобла- дающая порода	По- роды	Объем, куб. метров					
					Деловая				Дро- ва	Все го
					Круп- ная	Сред- няя	Мел- кая	Все- го		
Итого:										

**Характеристика и количество заготавливаемых елей и (или)  
деревьев других хвойных пород для новогодних праздников<sup>27</sup>**

Номер лесного кварта- ла	Номер лесотак- сационного вы- дела	Площадь лесосеки, га	По- роды	Количество, штук					
				До 1 (м)	1,1 - 2 (м)	2,1 - 3 (м)	3,1 - 4 (м)	Свыше 4,1 (м)	Все- го
Итого:	-		-						

Продавец

\_\_\_\_\_  
(фамилия, имя, отчество  
(последнее при наличии))  
\_\_\_\_\_  
(подпись)

Покупатель

\_\_\_\_\_  
(фамилия, имя, отчество  
(последнее при наличии))  
\_\_\_\_\_  
(подпись)

М.П.

М.П. (при наличии)

---

<sup>1</sup> Нумерация пунктов договора купли-продажи лесных насаждений осуществляется последовательно с учетом содержания конкретного договора купли-продажи лесных насаждений. В договоре купли-продажи лесных насаждений сноски, предусмотренные настоящим типовым договором купли-продажи лесных насаждений, не указываются.

<sup>2</sup> В том числе, в случаях предусмотренных частями 7 и 9 статьи 79 Лесного кодекса Российской Федерации (Собрание законодательства Российской Федерации, 2006, № 50, ст. 5278; 2018, № 30, ст. 4547).

<sup>3</sup> В случае заключения договора купли-продажи лесных насаждений в соответствии со статьей 30 Лесного кодекса Российской Федерации указывается, в том числе, цель заготовки древесины (отопление, возведение строений и иные собственные нужды).

<sup>4</sup> Положение включается в договор купли-продажи лесных насаждений, заключаемый в целях заготовки древесины.

<sup>5</sup> Положение включается в договор купли-продажи лесных насаждений, заключаемый в целях заготовки елей и (или) деревьев других хвойных пород для новогодних праздников.

<sup>6</sup> Положение включается в договор купли-продажи лесных насаждений, заключаемый в целях заготовки древесины, а также указывается вид рубки, соответствующий виду рубки, предусмотренному лесным планом субъекта Российской Федерации, лесохозяйственным регламентом лесничества.

<sup>7</sup> Положение включается в договор купли-продажи лесных насаждений, заключаемый в целях заготовки древесины

<sup>8</sup> Положение включается в договор купли-продажи лесных насаждений, заключаемый в соответствии со статьей 30 Лесного кодекса Российской Федерации.

<sup>9</sup> Положение включается в договор купли-продажи лесных насаждений, заключаемый в целях заготовки древесины.

<sup>10</sup> Положение включается в договор купли-продажи лесных насаждений, заключаемый в целях заготовки древесины.

<sup>11</sup> Положение включается в договор купли-продажи лесных насаждений, заключаемый в соответствии со статьей 30 Лесного кодекса Российской Федерации.

<sup>12</sup> Положение включается в договор купли-продажи лесных насаждений, заключаемый в соответствии со статьей 30 Лесного кодекса Российской Федерации.

<sup>13</sup> Положение не включается в договор купли-продажи лесных насаждений, заключаемый в соответствии со статьей 30 Лесного кодекса Российской Федерации.

<sup>14</sup> Положение включается в договор купли-продажи лесных насаждений, заключаемый в целях заготовки древесины.

<sup>15</sup> Положение включается в договор купли-продажи лесных насаждений, заключаемый в целях заготовки древесины.

<sup>16</sup> Положение включается в договор купли-продажи лесных насаждений, заключаемый в целях заготовки елей и (или) деревьев других хвойных пород для новогодних праздников.

<sup>17</sup> Положение включается в договор купли-продажи лесных насаждений, заключаемый в целях заготовки древесины.

<sup>18</sup> Положение включается в договор купли-продажи лесных насаждений, заключаемый в целях заготовки древесины.

<sup>19</sup> Положение включается в договор купли-продажи лесных насаждений, заключаемый в соответствии со статьей 30 Лесного кодекса Российской Федерации.

<sup>20</sup> Положение включается в договор купли-продажи лесных насаждений, заключаемый в соответствии со статьей 30 Лесного кодекса Российской Федерации.

<sup>21</sup> Положение включается в договор купли-продажи лесных насаждений, заключаемый по результатам аукциона

<sup>22</sup> Положение включается в договор купли-продажи лесных насаждений, заключаемый по результатам аукциона

<sup>23</sup> Срок действия договора купли-продажи лесных насаждений не может превышать один год. В случае продажи лесных насаждений в соответствии со статьей 19 Лесного кодекса Российской Федерации срок действия договора купли-продажи лесных насаждений не может превышать срок действия государственного (муниципального) задания или указанного в части 5 статьи 19 Лесного кодекса Российской Федерации государственного (муниципального) контракта.

<sup>24</sup> Положение включается в договор купли-продажи лесных насаждений, заключаемый с юридическим лицом.

<sup>25</sup> Положение включается в договор купли-продажи лесных насаждений, заключаемый с гражданином, в том числе индивидуальным предпринимателем.

<sup>26</sup> Заполняется в договоре купли-продажи лесных насаждений, заключаемом в соответствии с частью 4.1 статьи 32 Лесного кодекса Российской Федерации.

<sup>27</sup> Заполняется в договоре купли-продажи лесных насаждений, заключаемом в соответствии с частью 4.1 статьи 32 Лесного кодекса Российской Федерации.